

Gullkrona Fjärd

Svante Dahlström. Gullkrona. 2. upplagan. Ekenäs Tryckeriaktiebolags förlag, Ekenäs 1966.

Svante Dahlström (död 1965), e. o. professor i Finlands historia vid Åbo Akademi, var en kännare av varje minsta detalj i Åbo stads förflutna. Hans somrar tillbragte han på Högsåra, lotsplatsen, som avgränsar Gullkrona fjärd mot sydost och själv bildar den västra stranden till Jungfrusund, ett anrikt namn i både Sveriges och Finlands historia, känt sedan helens av dessa länders seglande folk. Hans sommarseslingar i skärgården plitsade Dahlström samman med arkeologiska studier under vintrarna till små uppsatser, omtryckta i denna bok, och som seglare haft stor glädje av och nu får i en något utökad posthum upplaga.

Det fantasieggande namnet Gullkrona kommer från holmen och lotsstationen (indragen 1926) vid den tråldriga segelleden från Sverige till inland genom Korpoström och Nagukrampen över den stora Gullkronafjärden till Jungfruholmen och vidare genom Lövö krokar till Västanfjärden och Hangö. Gullkronas gränser är socknarna Korpo i väster, Nagu och Pargas i norr och nordost, Hitis och Kimito-Dragsfjärd i sydost. Genom yttersta södra Gullkrona löper den farled, som beskrivs i det kända danska itinerariet från 1200-talet, som varit föremål för så livliga discussioner. Dess etapper, uträknade i "veckosjöar" för ledningskeppens rodlarskiften (en "vikusio" = fyra diktansminuter) är Arholma, Linnae-Kökar, Åland, Aspösund (Korpo), Löte (Lemböte, Åland), Thiyckaekarl Örsund (i Hitis, numera förlorat namn), Hangehe (Hangö), Lowicsund Lovik, Tvärminne, Karienkaskae

(förlorat benämning), Juxarae (Jussarö), Purkal (Porkala), Navigeth (Nargö), Karlsö (nära Reval), Raueburg (Revals slott). Om danskarna valt denna segelled, sedan Waldemar Sejr grundat Reval (1219), så var det säkert emedan där gick en äldre välkänd vikingaled, som gav trygghet för handelssjöfarten. Dahlström förlägger Örsund till Kyrkosundet i Hitis, där Magnus Eriksson Smeke 1347 daterat tvänne brev, och ger intressanta belägg för sin ståndpunkt i tradition och dokument.

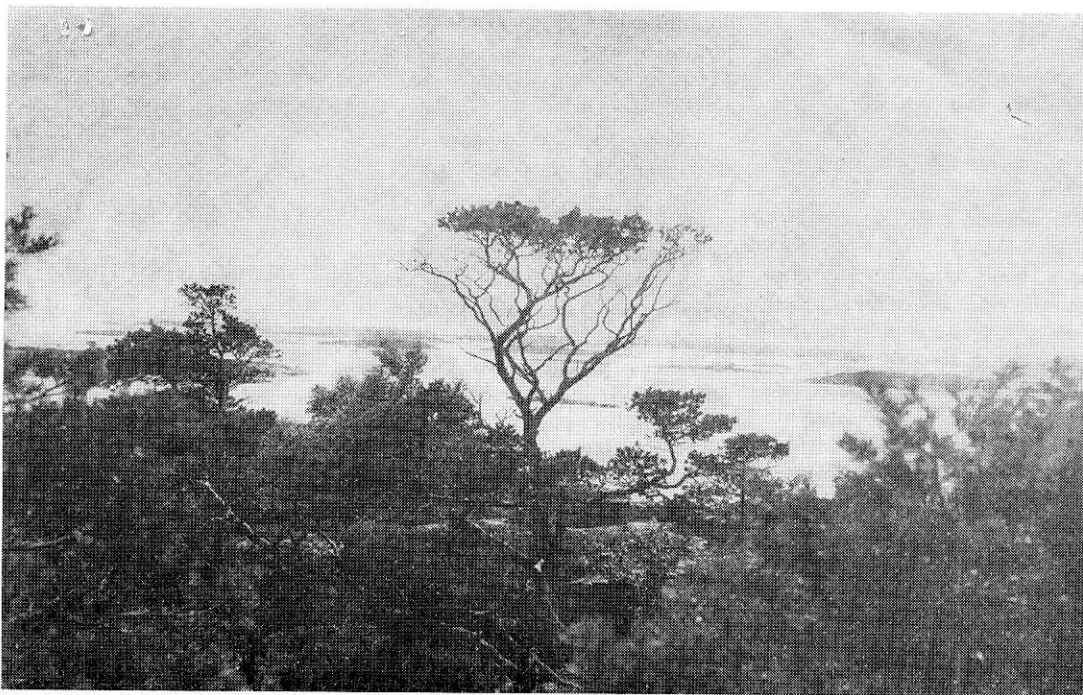
Vasakungarna lade ned mycken möda på att i för sin tid modern form förnya den gamla ledningsorganisationen med ortbefolkning inlemmad i fast lotstjänst. Stormännen fick förläningar av rika och säkerligen uppskattade fiskevattnen i vad som numera kallas Åbolands skärgård. Axel Oxenstjerna erhöi Kimito med Hitis, då en enda socken, ätten Bjelke innehade Korpo friherrskap, Ehrenskiöldarna Nagu.

Om Korpo och dess rika skärgård har vi f. ö. ett intressant historiskt dokument från mitten av 1600-talet i "Gyllenii dagbok" som nyligen omtryckts av Värmlands Museum i Karlstad. Sambandet är inte egendomligare än att bondpojken från Värmland fann det billigare att studera vid Kristinas och Axel Oxenstjernas nyskapsel, Åbo Akademi, och tog kondition hos prästänkan i Korpo som informator för hennes två söner. Gyllenius var där fyra år (1648—1652) och skildrar seglatserna till Stockholm och Åbo och vidsträckt färder i Korpo skärgård, något torrt visserligen, men med en mångfald av ortsnamn och en detaljuppräknings av föremål i Korpo kyrka. Gyllenii beskrivning av skärgårdsliv och segling före turbatarnas tid kan sägas vara giltig för en period av 250 år framåt, så litet ändrade sig livet därute från 1600-talets mitt till 1800-talets slut.

Svante Dahlström håller till i östra Gullkrona-området med avstickare till Nagu Bornholm, det ödsliga "kvinnohemmanet" Knivskär mitt i Gullkrona fjärd och till den nedlagda lotsstationen på Gullkrona landet. Bornholm vid det inre faret mellan Nagu och Lill-Nagu, hög, brantstupande och tillgänglig blott genom en smal stig ledande till platån på toppen, betraktar arkeologerna och traditionen såsom en fornborg, en tillflyktsort i orostider, där uppradade stenar ännu vittnar om försvarsmöjligheter, kanske utnyttjade redan under danskarnas härjningståg under unionstiden.

Varifrån härleder sig det ståtliga namnet Gullkrona? Svante Dahlström utdömer den vackra sagan om Magnus Erikssons drottning, Blanka av Namur, som skall ha offrat sin krona åt fjärden. Han ger i stället historia, som blir exakt först i och med att Gullkrona hemman får betala sin andel i Älfsborgs lösen 1570.

Jungrusundstrakten får brorslotten i boken, både i naturskildring, arkeologi, historia och krigsminnen. Våra dagars Jungfrusund (Stora Jungfrusund) är inte ledens ursprungliga far (Lilla Jungfrusund). Detta tog av vid Jungfruholmen i inloppet till Högsåra arkipelagen och fortsatte genom idyllen Lövö krokar, välbekanta för de seglare, som inte haft för bråttom till regattorna. Ett rikt historiskt material belyser Jungfrusund, hamn för skärgårdsflottan med krog - - såsom Korpoström längre västerut. Men Jungfrusund erbjöd fördelen av färdväg till inlandet genom Kimito. Vid Jungfruholmen med dess stora jättegruta låg befästningsverk, kända från 1808 års krig men kanske byggda på äldre grundval. Den ståtliga skildringen av antringen av "hemmema" Styrbjörn i Lilla Jungfrusund är en av bokens höjdpunkter. Styrbjörn hade tagits av ryssarna med ett flertal



Gullkrona, Förf. foto.

andra skepp vid Sveaborgs nesliga kapitulation och var nu ett fiendefartyg, som svenskarna äntrade under ett handgemäng vars episoder av växlande krigslycka en okänd deltagare nedtecknat med dramatiska livfullhet och uppräknande av namn på officerarna.

Den våldsamma striden om Bengtskärs fyr den 26 juli 1941, då ryssarna landsatte 200 man på klippan, men slogs tillbaka, bildar avslutningen på en sakrik uppsats ägnad den mäktiga gränsvakten i havsbandet. Innan den på 20 miles håll varnande ljuskäglan kom till stånd 1906—1907 var södra Gullkrona med Rosala, Vänö och Borstö yttergrynnor skådeplatsen för skeppsbrott utan tal och utan namn i historien. Där tändes väl också i forna tider vilseledande eldar. Arvid Mörnes kända roman "Inför havets anlete" hänför sig till Borstö. Galjonsbilden på hymneln, omtalad i romanen, har stått där länge och står kanske kvar ännu i skrivande stund.

Nära Vänö och Borstö ligger Tunnhamn, vars hamn långt ute i ytter-

skärgården måste ha erbjudit den medeltida seglaren ett välkommet skydd, att döma av namn som Munkängen och Kappalskroken (Kapellviken, krok = vik). Munknamn i skärgården tyder på härbärgen, i detta fall sannolikt utgående från franciskanerklostret på Kökar. Tunnhamn i våra dagar är fortfarande en underbar hamn i traditionsrik yttre-skärgårds miljö.

Den sista uppsatsen skildrar sjömansgraven på Långfurubholm i arkipelagen väster om Högsåra. Graven är ett stenkummel, flere gånger undersökt, där man funnit ett mansskelett. Gravberget ger en majestätisk utsikt över Gullkrona fjärd. Graven hänförs av arkeologerna till ledungstiden och Svante Dahlström har till sin beskrivning fogat en granskning av vad Upplandslagen (1296) stadgar då en man på ett skepp avbrändes i sjukdom. Han skall läggas mellan sten och torv på en obobodd ö. Långfurubholm är ännu i dag obobodd.

Svante Dahlströms bok vänder sig

främst till Åbolands svenskefolk, som också ger trakten en anseelig sommargästbebyggelse. Men genom Gullkrona seglar numera nästan varje svensk långfärdsseglare en eller flere gånger i sitt liv. Den tid då i huvudsak endast vatten förenade Sveriges och Finlands folk har återuppstått i en modern variant. Den som seglar för sitt nöjes skull skall finna nöjet berikat av att veta något om de trakter som glider förbi den vita duken.

Ragnar Granit

Med detta nummer
följer ett inbetalnings-
kort!